

8. PIELIKUMS. Degradēto teritoriju/ objektu saraksts, kas prioritāri virzāmi uz 3.3.1. un 5.6.2.aktivitātēm

Teritorijas Krāslavas novadā darbavietu radīšanai un privāto investīciju piesaistei

Ir veikta potenciālo esošo degradēto, prioritāri ražošanai piemēroto publisko teritoriju apzināšana, identificētas svarīgākās aktivitātes konkrētajās teritorijās, kas nepieciešamas privāto investīciju piesaistei un darbavietu radīšanai, prioritāri novērtējot šobrīd strādājošos uzņēmumus un viņu izaugsmes plānus un iespējas, bet neizslēdzot arī jaunu investoru piesaisti.

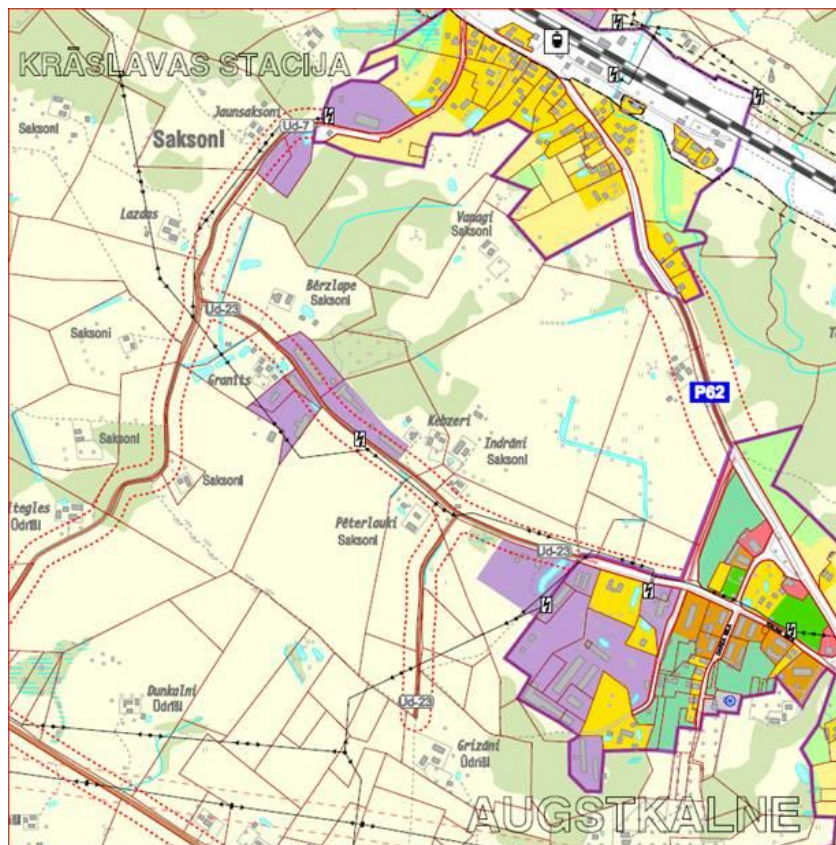
Krāslavas novadā provizoriski apzinātās teritorijas ir visā Krāslavas novada teritorijā. Ir notikušas daudzas tikšanās ar esošajiem uzņēmējiem, kuriem jau šobrīd ir ieceres tālākai attīstībai. Ir identificētas ražošanai piemērotas teritorijas Krāslavas pilsētā, Kaplavas, Piedrujas, Ūdrīšu, Kalniešu, Skaistas pagastos; tādas ir arī citos pagastos, bet nopietni jāpiestrādā pie investoru piesaistes. Krāslavas pagasts un Robežnieku pagasts ir informējis, ka pašvaldībai piederošu teritoriju, ko varētu attīstīt, pie viņiem nav.

1. Pašvaldības ceļi un ielas, kas ved pie uzņēmējiem, kas gatavi radīt darbavietas un ieguldīt privātas investīcijas (t.sk. degradētās teritorijās)

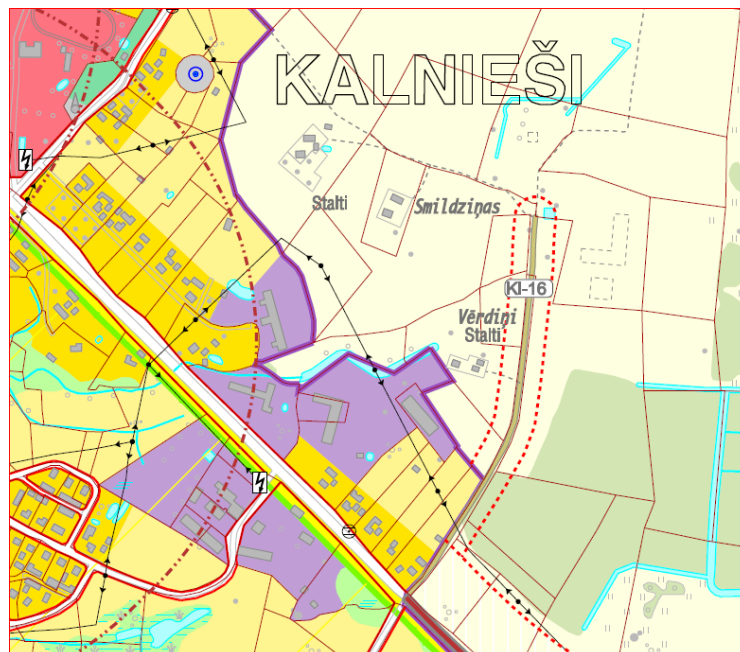
Krāslavas un Dagdas novadi atrodas pie Eiropas Savienības ārējās robežas ar Baltkrieviju. Ļoti daudzas ražošanas teritorijas atrodas degradētās teritorijās un ir svarīgi piesaistīt privātās un publiskās investīcijas šo teritoriju sakārtošanai, tai skaitā nodrošinot kvalitatīvus pievedceļus, komunikācijas, elektrību utt. Lauku teritorijās ir īpaši svarīgi renovēt stratēģiskos ceļus uz teritorijām, kur tiktu veiktas investīcijas un radītas jaunas darbavietas, tādējādi nodrošinot uzņēmumu mobilitāti un palielinot ceļu kravnesību sliktos laika apstākļos.

Daudziem ceļiem ir / tiek gatavoti tehniskie projekti.

- 1.1. Ceļi Ud – 7 „St.Krāslava-Vilmani” (1000 m posms) un Ud - 23 „Augstkalne - Saksoni” (1200 m posms) Ūdrīšu pagastā (5.6.2 Latgale prioritārais, ar Dagdas novada domi), saistīti ar Augstkalnes un Krāslavas stacijas ražošanas zonām (kolhoza darbnīcas, katlu māja, kokzāģētavas, aiz dzelzceļa pārbrauktuves – SIA „Latgran” granulu ražotne. Plānota asfalta seguma izbūve/ asfalta seguma atjaunošana.



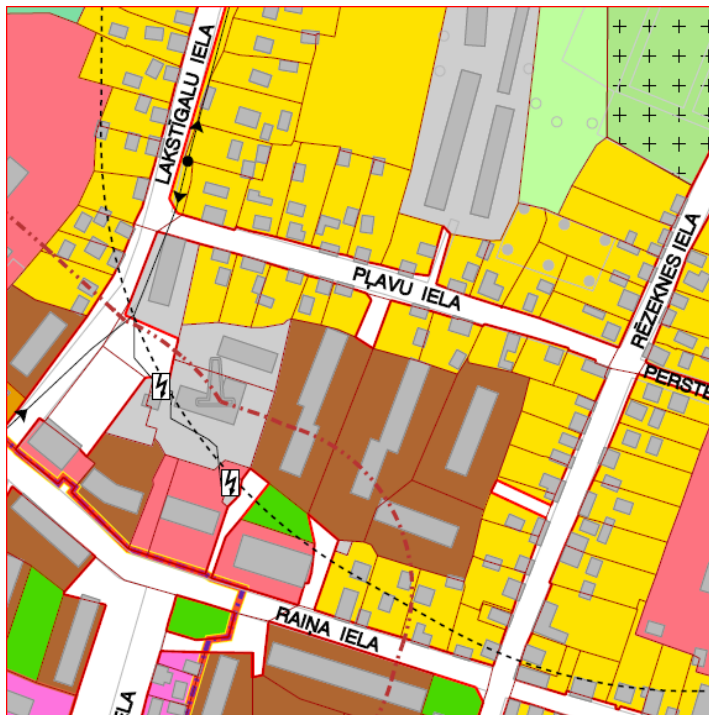
1.2. Ceļš K1 - 16 „Kalnieši – Stalti” (520m posms) Kalniešu pagastā (3.3.1.), saistīts ar zemnieku saimniecībām Kalniešu pagastā. Plānota asfalta seguma izbūve.



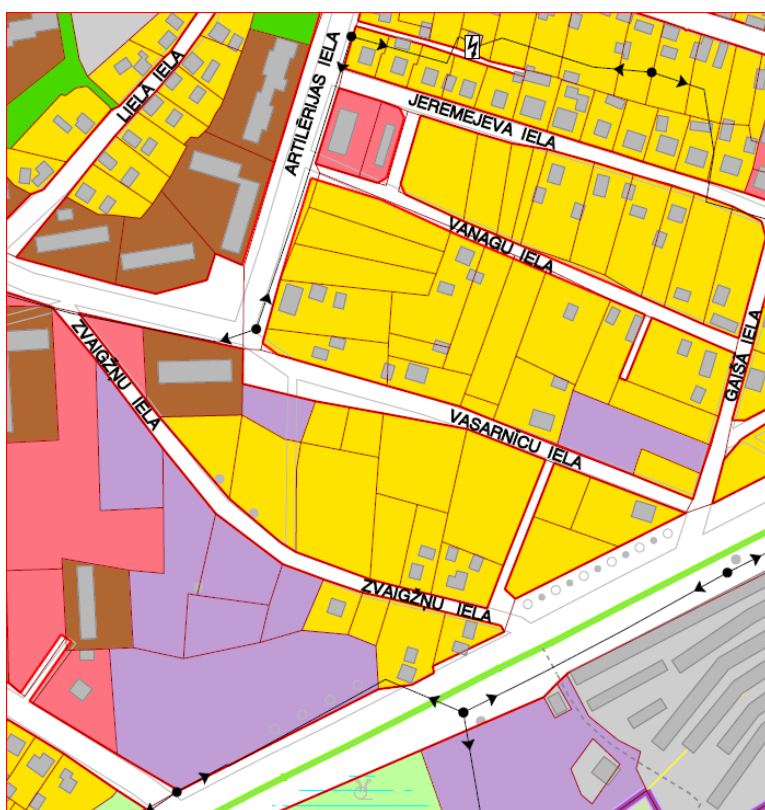
1.3. Izvaltas iela (110 m posms) pie AS „Krāslavas piens” Krāslavā (3.3.1.), saistīta ar ražošanas zonām Izvaltas un Aglonas ielās. Plānota asfalta seguma pārbūve.



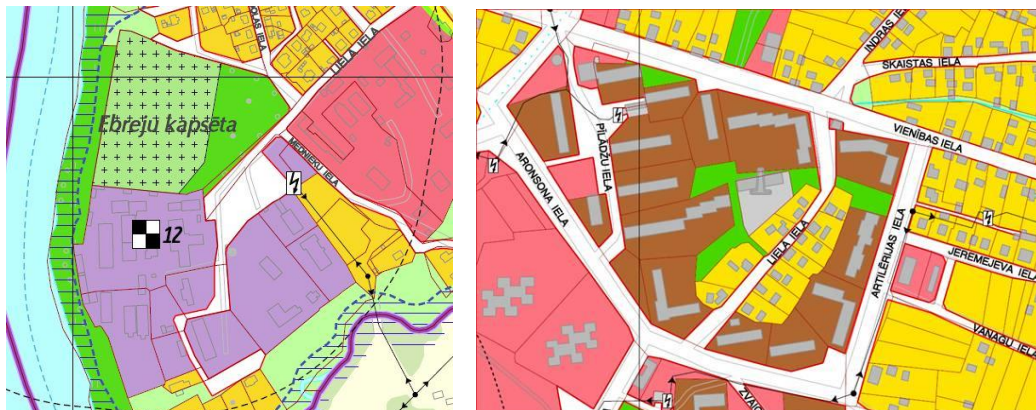
1.4. Raiņa iela Krāslavā (345 m posms) (5.6.2.), saistīti ar uzņēmumiem, kas atrodas Raiņa ielā. Plānota ielas/ stāvlaukuma asfalta seguma pārbūve.



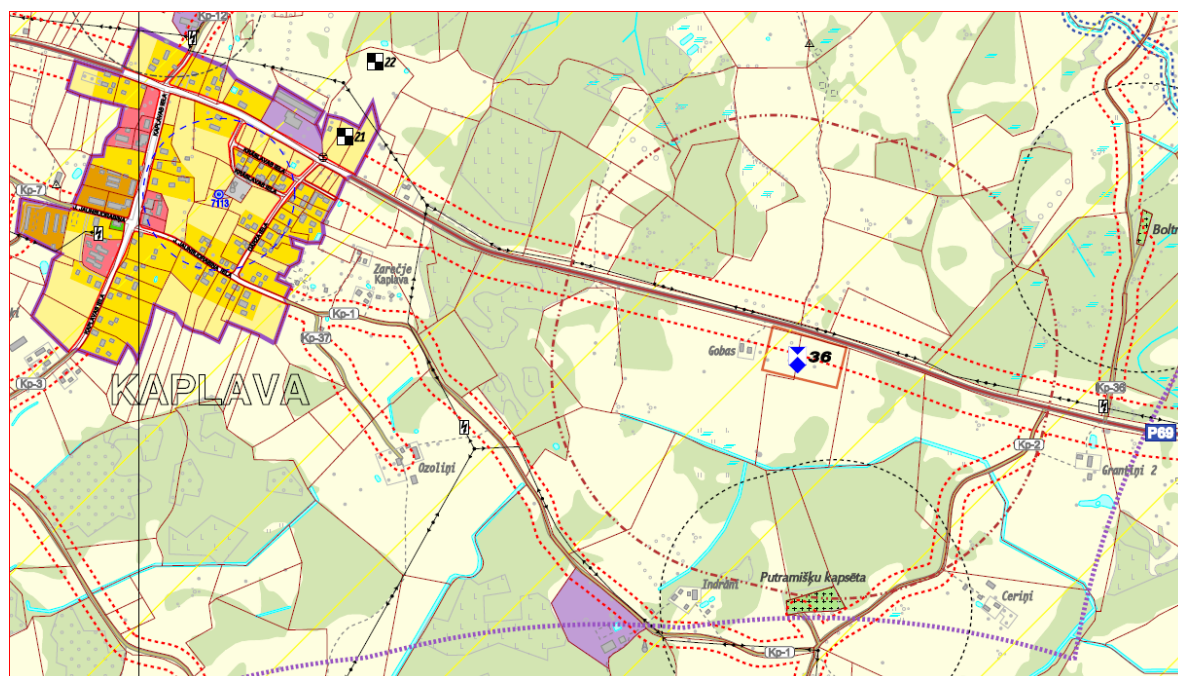
1.5. Vasarnīcu iela Krāslavā, 335 m (5.6.2.), cieši saistīta ar uzņēmumiem, kas atrodas Aronsona, Vasarnīcu, Artilērijas ielās. Plānota asfalta seguma izbūve.



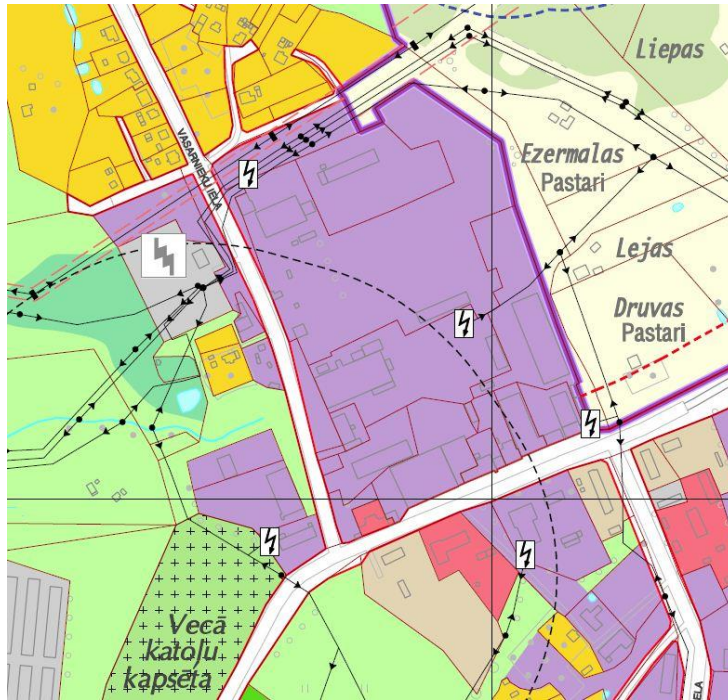
1.6. Lielā iela Krāslavā, 325 m + 310 m posmi (5.6.2.), saistīta ar ražošanas zonu Lielajā ielā un citiem uzņēmumiem, kas atrodas Lielajā ielā. Plānota asfalta seguma pārbūve/ grants posma asfaltēšana.



1.7. Ceļi Kp- 1 „Kaplava – Druvenieki” (800 m) un Kp – 2 „Grantiņi – Matuliški” (1200 m) Kaplavas pagastā (5.6.2.), saistīts ar uzņēmumiem Kaplavas pagastā (tai skaitā jaunas ražotnes izveidi), kā arī uzņēmējām, kas šķērso Latvijas – Baltkrievijas robežu vienkāršotā veidā. Plānota asfalta seguma izbūve.

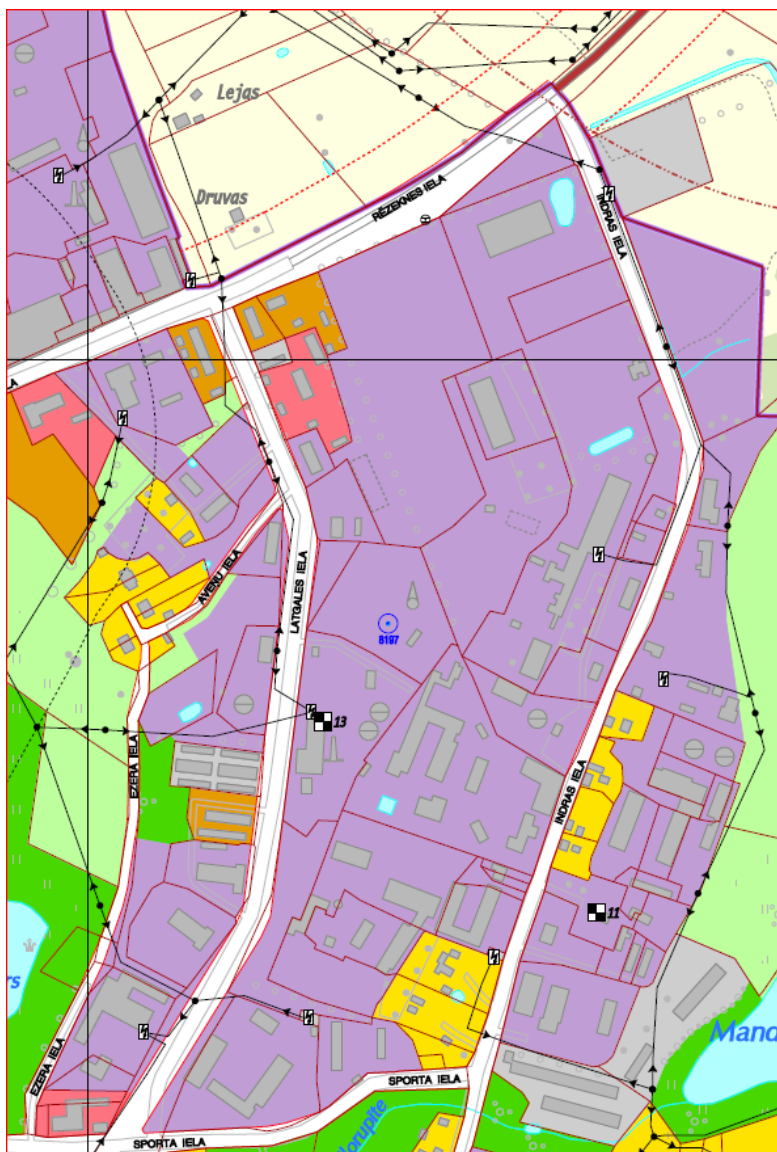


1.8. Ceļš Kr - 20 „Apvedceļš” Krāslavas pagastā, 750 m (5.6.2.), saistīts ar uzņēmumiem Rēzeknes ielas ražošanas zonā. Ceļš tiek reģistrēts ceļu reģistrā. Plānota asfalta seguma izbūve.



2. Potenciālās pašvaldības degradētās teritorijas uzņēmējdarbībai

2.1.Indras un Latgales ielas ražošanas zona Krāslavā (5.6.2.+ 5.6.2. Latgale prioritārais)



Prioritārā projekta ideja: Dienvidlatgales pašvaldību degradēto teritoriju revitalizācija uzņēmējdarbības attīstībai

Individuālais vai sadarbības projekts: Individuāls projekts + Sadarbības projekts

Projekta idejas pamatojums: Krāslavas, Daugavpils, Ilūkstes un Dagdas novadus raksturo plašas lauku un mežu teritorijas, kur iedzīvotāji nodarbojas galvenokārt ar lauksaimniecību un kokapstrādi. Identificētās nozaru problēmas – nepieciešama atbilstoša infrastruktūra (pievedceļi, komunikācijas utt.), ražošanas telpas pirmapstrādes un fasēšanas nodrošināšanai, ilgstošākas saražotās produkcijas uzglabāšanas nodrošināšanai, kā arī produkcijas ar augstāku pievienoto vērtību ražošanai. Konkurētspēju un attiecīgi uzņēmējdarbības iespējas Dienvidlatgalē negatīvi ietekmē lauksaimniecības produkcijas pārstrādes nozares sadrumstalotība un zema produkcijas pievienotā vērtība. Jaunizveidotās ražošanas teritorijas lielāko Dienvidlatgales attīstības centru ietekmes zonās dos mazajiem uzņēmējiem plašākas sadarbības iespējas, iespēju nodrošināt lauku produkciju lielākos ražošanas apjomos ar piegādi plašākam tirgus areālam. Vienkopus ar lielāku produkcijas klāstu tas veicinās tirdzniecības kanālu veidošanu un paplašinās sadarbību tīklus ar lielākiem uzņēmumiem, t.sk. ar ārzemju biznesa partneriem. Kooperācijas veidošana un iespēja iegūt stabilu vietu tirgū veicinās arī citus lauksaimniecībā izmantojamo zemju īpašniekus pievērsties kooperācijai, intensīvāk nodarboties ar savu īpašumu apsaimniekošanu, mazinot nekoopto platību īpatsvaru.

Projekta aktivitāšu pamatojums:

Projekta realizācijai tika izvēlētas teritorijas lielāko Dienvidlatgales autoceļu koridoru tuvumā, Krāslavas, Daugavpils, Ilūkstes un Dagdas novados, kuras atrodas aptuveni vienādā attālumā cita no citas. Rezultātā veidojas vienots apkalpošanas pārklājums, kas piedāvā vietējiem lauksaimniekiem ērtu piekļuvi lauku produkcijas pārstrādes zonām un efektīvas gatavas produkcijas transportēšanas iespējas. Noliktavas, telpas augļu, dārzeņu pirmsapstrādes un fasēšanas nodrošināšanai, produktu apstrāde ilgtermiņa uzglabāšanai un transportēšanai pašlaik ir mazattīstīta niša Dienvidlatgales ekonomiskajā darbībā, kas nosaka labas perspektīvas projekta rezultātu dzīvotspējai.

Projekta partneru pašvaldības, jo īpaši Daugavpils novada pašvaldība, ir organizējušas vairākas tikšanās ar lauksaimniecības produktu ražotājiem, lai identificētu galvenās nozares problēmas un vajadzības, kā rezultātā tika konstatēts, ka novada augļu un dārzeņu ražotāju produkcijas kvalitāte ir pamanīta reģionālajā tirgū, kā arī Latvijas lielveikalu tīklā, bet nākotnes konkurētspējas faktori ir lielāks ražošanas apjoms un spēja piegādāt svaigus produktus klientiem. Vadošajiem novada augļu un dārzeņu ražotājiem ir iespēja apstrādāt lielākas zemes platības, bet ir problēmas ar saražotās produkcijas apjoma uzglabāšanu, kā arī fasēšanu un apstrādi, kas ļautu pagarināt piegādes laiku, nezaudējot produkcijas kvalitātes atbilstību mūsdienīgajām nozares tirgus prasībām. Līdzīga situācija ir piena ražošanas jomā. Novada piena ražotāju produkcijas realizācijas tirgus lielumu stipri ierobežo nespēja uz vietas nodrošināt savas produkcijas pirmsapstrādi, ko pieprasa piena piegādes nosacījumi attālinātiem klientiem, t.sk. ārzemju klientiem. Alternatīvie risinājumi ietekmē gala produkcijas pašizmaksas un rada risku, ka transportēšanas rezultātā mazināsies produkta kvalitāte.

Secinoši, lai rastos darbavietas un papildus investīcijas lauksaimniecības produkcijas pārstrādē un kokapstrādē, ir nepieciešams uzņēmjēt projektus un investīcijas papildinošs, komplekss atbalsts augļu un dārzeņu ražotājiem, piena un gaļas nozares pārstāvjiem, kā arī kokapstrādniekiem.

Plānotās aktivitātes: pievedceļu, (stāv)laukumu, ūdensvada, kanalizācijas/ siltumtrašu izbūve/ atjaunošana, elektrība, apgaismojums, ēku demontāža, angāri, iebūvējamais aprīkojums (piem., lifti), žogs, video novērošana, zemes iegāde utt. Atbilstoša aprīkojuma iegādi nodrošinās augļu un dārzeņu, piena un gaļas pārstrādes, kokapstrādes klāsteru dalībnieki, piesaistot ELFLA, LEADER, LIAA, Altum u.c. programmu finansējumu.

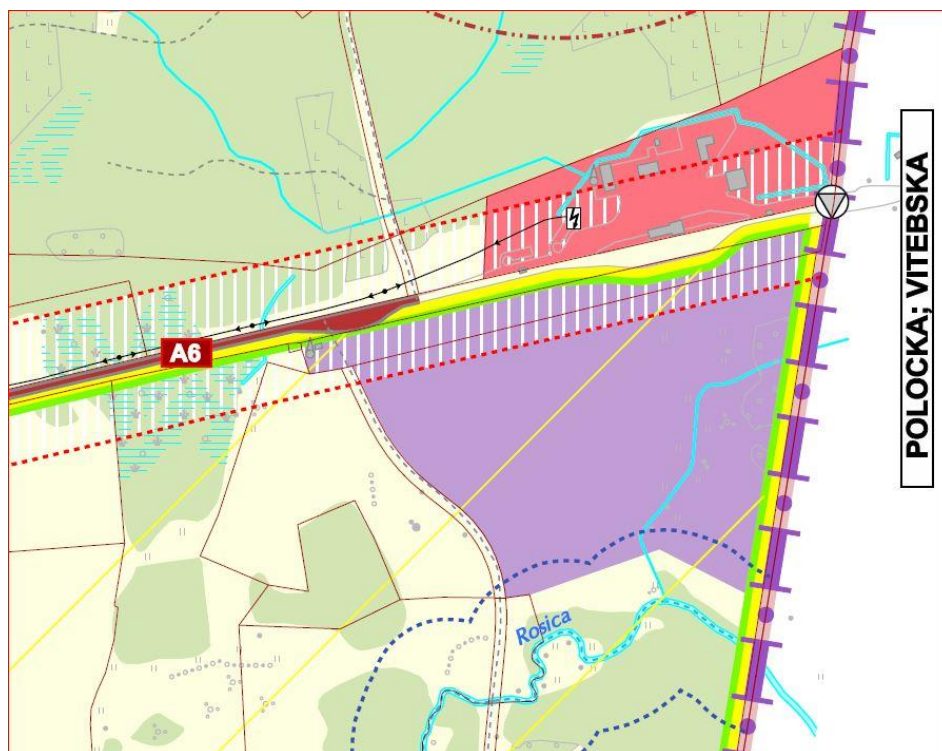
Krāslavas ražošanas zonā Indras un/ vai Latgales ielās veikta teritoriju identificēšana, kas būtu atbilstoša projekta aktivitātēm. Provizoriski plānotā uzņēmējdarbība - kautuve, sadales, cehs, dārzeņu, augļu, gaļas, piena pārstrāde, iepakojšana, kokapstrādes līnija utml.

Daugavpils novada pašvaldība veica rūpniecisko teritoriju apsekošanu Daugavpils pilsētas tuvumā, kā rezultātā projekta idejas realizācijai tika izvēlētas trešā lielākā novada ciema Kraujas rūpnieciskā teritorija novada augļu, dārzeņu un piena ražotāju atbalsta platformas veidošanai (dārzeņu, augļu pārstrāde, noliktavas utt.) un Laucesas pagasta rūpnieciskā teritorija (bijusī „Daugavpils putnu” fermas teritorija) kūtsmēslu kompostēšanas (kūtsmēslu kārsēšanas) teritorijas izveidei. Ilūkstē provizoriski plānotā uzņēmējdarbība Ilūkstes ražošanas zonā - dārzeņu, augļu, graudu pārstrāde, noliktavas, utt. Dagdā provizoriski plānotā uzņēmējdarbība Dagdas ražošanas zonā - dārzeņu, augļu, graudu pārstrāde, noliktavas, utt.

Potenciālie komersanti, investori: SIA „Real bio meat”, SIA „Zalers”, SIA „IT International”, SIA „Woodssaa”, SIA „Latgales nekustamie īpašumi”, individuālais komersants N.Lipšāns (Krāslava), SIA „Uranus” - augļu un dārzeņu ražotājs sadarbībā ar vēl 14 lielākiem Daugavpils novada augļu un dārzeņu ražotājiem, (Krauja, Daugavpils novads), AS „Balticovo”, SIA „Green PIK LAT”, zemnieku saimniecības, kuras darbojas liellopu audzēšanas un piena ražošanas nozarē (Laucesa, Daugavpils novads), KS „Sēlijas āres” (Ilūkste), SIA “Latintermex (Dagda).

Darbības investoru piesaistīšanai, kas tiks veiktas, lai piesaistītu investorus konkrētajai teritorijai: Informatīvās sanāksmes, individuālas tikšanās, informācijas izplatīšana pašvaldības masu medijos, izsoles organizēšana

2.2. Prioritārā projekta ideja: **Robežšķērsošanas infrastruktūra un Loģistikas parks Patarniekos (green – field)** (5.6.2.+ 5.6.2. Latgale rezerves sarakstā)



Krāslavas novads ir Eiropas Savienības ārējā robeža ar Baltkrieviju un kravas plūsmai ir tendence pieaugt. Šī iemesla dēļ būtu jāizmanto robeža kā iespēja uzņēmējdarbības attīstībai, nevis vājā puse, uzlabojot robežšķērsošanas procesa kvalitāti un radot jaunus pakalpojumus, veidojot noliktni/ ražošanas zonu, stāvlaukumu, tādējādi radot darba vietas pierobežas iedzīvotājiem.

Krāslavas novada dome jau vairākus gadus strādā pie idejas par Loģistikas centra izveidi pie ES ārējās robežas ar Baltkrieviju. Projekta mērķis: stimulēt loģistikas/muitas/ industriālā parka attīstību, kurš atrastos cieši blakus Latvijas – Baltkrievijas robežu šķērsošanas punktam Patarnieki - Grigorovshchina, veicinot loģistikas, ražošanas un muitas pakalpojumu pieejamību reģionā un stiprinot ekonomiskās saites starp Latviju, Lietuvu, citām ES un NVS valstīm.

Paredzams, ka, sasniedzot Projekta mērķus, tiks risināti divi primārie problēmu aspekti:

- Uzlabota transporta un robežas šķērsošanas infrastruktūra uz A6 autoceļa PRKP tiešā tuvumā Krāslavas novada teritorijā, uzlabojot pierobežas apdzīvoto vietu pieejamību, samazinot vidē nonākošā piesārņojuma apjomu, kā arī samazinot ar CSNg saistītos riskus;
- Infrastruktūras izveide uzņēmējdarbības stimulēšanai pierobežas zonā, radot priekšnoteikumus jaunu darba vietu izveidei Krāslavas novadā.

Individuālais vai sadarbības projekts: Individuālais projekts

Projekta aktivitāšu pamatojums:

Plānotās aktivitātes: Loģistikas un muitas centrs ar iespējamām ražošanas zonām, satiksmes uzkrāšanas termināls, kravas automašīnu stāvvietas, rekreācijas zona, noliktnis preču pārkraušanai, pakošanai, ražošanai utt. ar attiecīgu infrastruktūru – ceļiem, ūdensvadu, kanalizāciju, elektrību utt..

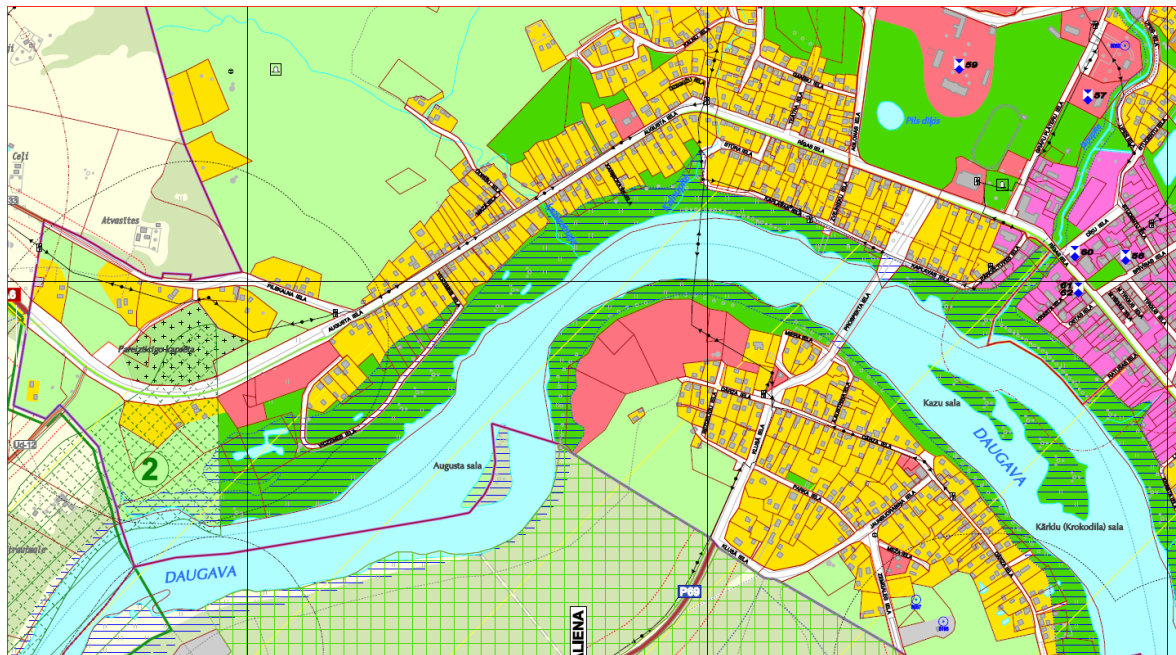
Šobrīd teritorija ir iezīmēta Krāslavas novada teritorijas plānojumā kā ražošanas zona. Pašvaldības zeme, ar iespēju paplašināties (no kopējās 25 ha teritorijas šobrīd tiek plānoti ~15 ha). Šobrīd – “green field”, kas kurš atrodas cieši blakus Latvijas – Baltkrievijas robežu šķērsošanas punktam Patarnieki – Grigorovshchina.

Konkrēti zemes īpašumi: ar Kad. Nr. 60840050071 un 60840050179, kuri pieder Krāslavas novada pašvaldībai, atrodas tiešā robežas kontroles punkta "Patarnieki" tuvumā un kuri varētu tikt izmantoti robežas šķērsošanas infrastruktūras izbūvei un loģistikas un/vai industriālā parka izveidei tiešā Latvijas – Baltkrievijas robežas tuvumā.

Potenciālie komersanti, investori (vārds, nosaukums): VAS „Valsts nekustamie īpašumi”, privātie investori pagaidām vēl nav konkretizēti. Publiskajai daļai plānots piesaistīt finansējumu no Latvijas – Lietuvas – Baltkrievijas pārrobežu sadarbības programmas, nodrošinot finansējuma nepārklāšanos.

Darbības investoru piesaistīšanai, kas tiks veiktas, lai piesaistītu investorus konkrētajai teritorijai: Informatīvās sanāksmes, individuālas tikšanās, tai skaitā ar loģistikas asociācijām un VA „Nekustamie īpašumi”, informācijas izplatīšana pašvaldības masu medijos, mārketinga materiālos (piemēram, LPR projektā WILLINVEST), izsoles organizēšana

2.3. Daugavas labais krasts Krāslavā (5.6.2. Latgale rezerves sarakstā) – Kaplavas un Vidzemes ielas



Krāslavas pilsēta atrodas Daugavas upes ielejā un tās tecējums ar dabiskajiem lokiem 2011.gadā ir iekļauts UNESCO nacionālajā sarakstā. Šobrīd Daugavas krasti lielākoties ar krūmiem aizauguši, nepievilcīgi, traucē baudīt unikālo skatu uz Daugavas lokiem, kas ir viens no populārākajiem tūristu apskates vietām. Upe aktīvi tiek izmantota aktīvajam tūrismam. 5 uzņēmumi piedāvā laivu nomu, 3 uzņēmumi piedāvā plotu nomu Daugavas lokos un to tiešā tuvumā atrodas 4 naktsmītnes Krāslavas pilsētā un 7 – novada teritorijā. Šobrīd laivotāju un braucēju ar plotu izkāpšana krastā Krāslavā ir apgrūtināta, kā rezultātā viņi dodas tālāk līdz Naujenei, neapskatot Krāslavas pilsētas tūrisma objektus, tāpēc ir nepieciešama atbilstoši aprīkota laivu un plotu piestātne. Projekts pavērs papildus iespējas darba vietu radīšanai, piem., laivu un plotu noma, vasaras kafējnicu izveidei, suvenīru tirdzniecībai, velosipēdu nomu, bērnu atrakciju izvietojumam sakārtotajās ielās, tūristu skaita pieaugumu naktsmītnēs, tādējādi radot papildus darba vietas un piesaistot investīcijas.

Daugavas labā krasta teritorijai Krāslavā šobrīd ir izstrādāts Tehniskais projekts. Projektā plānots veikt Daugavas labā krasta attīstības Krāslavā I kārtu - Pārceltuves un Kaplavas ielu rekonstrukciju, tai skaitā laivu piestātnes izbūvi.

Potenciālie komersanti, investori (vārds, nosaukums): Viesu nami „Priedaine”, „Klajumi”, „Marušinas”, „Upes dižvietas”, „Aveņkrasti” (Krāslavas novadā), biedrība „Aktīva atpūta Latgalē”.

2.4. Mājražošanas vietas izveide Indras pagastā (5.6.2.)

Iespējamās mājražošanas vietas izveide – siera un citu piena izstrādājumu ražošana ZS „Bagātības”, pašvaldības zeme ar kadastra Nr. 60620030027. Plānota ražošanas ēkas un atbilstošo komunikāciju/ elektrības izbūve.



3. Pašvaldības īpašumā esošās degradētās ēkas, kas pielāgojamas uzņēmējdarbībai

Krāslavas novads atrodas pie Eiropas Savienības ārējās robežas ar Baltkrieviju un to veido Krāslavas pilsēta un 11 pagastu teritorija. Ļoti daudzas ražošanas teritorijas atrodas degradētās teritorijās un ir svarīgi piesaistīt privātās un publiskās investīcijas šo teritoriju sakārtošanai, tai skaitā nodrošinot kvalitatīvus pievadeļus, komunikācijas, elektrību utt. Šobrīd ir apzinātas galvenokārt pašvaldībai piederošās teritorijas/ ēkas, kas būtu piemērotas uzņēmējdarbības veicināšanai, privāto investīciju piesaistei un darba vietu radīšanai. Uzsākts darbs privātā sektora investīciju piesaistei, prioritāri apzinot šobrīd strādājošo uzņēmumu attīstības prognozes. Par katru ēku plānots sagatavot īsu piedāvājumu investoriem.

Individuālais vai sadarbības projekts: Individuālais projekts

Projekta aktivitāšu pamatojums: ir veikta potenciālo degradēto, prioritāri ražošanai piemēroto publisko un privāto teritoriju apzināšana, identificētas svarīgākās aktivitātes konkrētajās teritorijās, kas nepieciešamas privāto investīciju piesaistei un darbavietu radīšanai.

Krāslavas novadā provizoriski apzinātās teritorijas ir Vasarnīcu, Lielās, Raiņa, Izvaltas, Tirgus un Pils ielās Krāslavā, kā arī Kaplavas, Kalniešu, Indras, Skaistas un Ūdrīšu pagastos, kur ir notikušas daudzas tikšanās ar esošajiem uzņēmējiem, kam jau šobrīd ir ieceres tālākai attīstībai. Ražošanai piemērotas teritorijas ir arī citos pagastos, kur nopietni jāpiestrādā pie investoru piesaistes.

Darbības investoru piesaistīšanai, kas tiks veiktas, lai piesaistītu investorus konkrētajai teritorijai: Informatīvās sanāksmes, individuālas tikšanās, izsoļu organizēšana

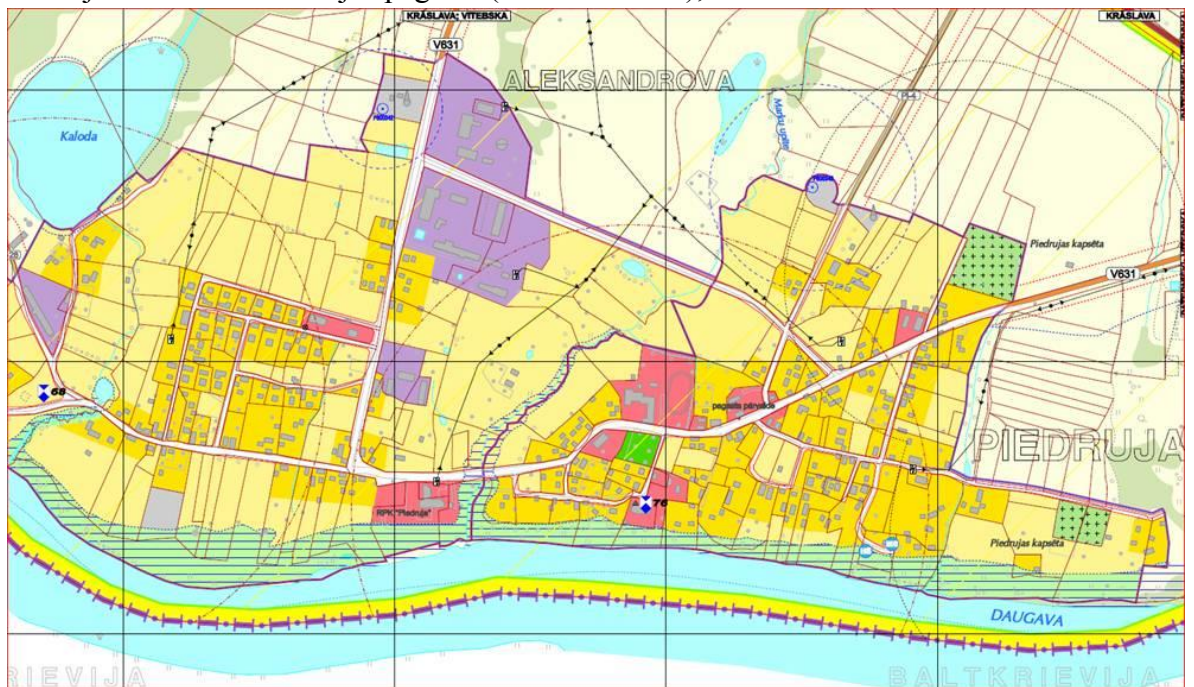
3.1. Prioritārās pašvaldības ēkas, kur jau ir interese no konkrētiem uzņēmējiem (5.6.2.)

- 3.1.1. Ēka Tirgus ielā 19, Krāslavas vēsturiskajā centrā (5.6.2.), kadastra Nr. 6001 001 0238



3.1.2. Bijusī ferma Piedrujas pagastā (5.6.2.), kadastra Nr.6084 003 0408, 6084 003 0319

3.1.3. Bijusī darbnīca Piedrujas pagastā (5.6.2. rezerves), kadastra Nr.6084 003 3022

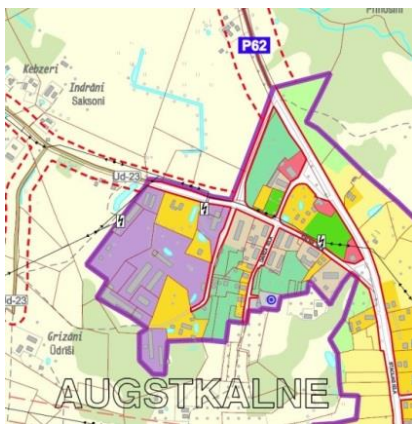


3.2. Pašvaldības ēkas, kur jau ir interese no konkrētiem uzņēmējiem (5.6.2. rezerves)

3.2.1. Bijusī katlu māja Vienības 55 Krāslavā (5.6.2. rezerves), kadastra Nr.6001 002 0433



3.2.2. Bijusī katlu māja Augstkalnē (Kalna iela 11 B) (5.6.2. rezerves), kadastra Nr.6096 007 0407



3.3. Apzinātās pašvaldības ēkas un teritorijas, kur vēl jāpiesaista konkrēti uzņēmēji (5.6.2. rezerves)

- 3.3.1. *Bijušais lidlauks Indrā (5.6.2. rezerves), kadastra Nr.6062 004 0873;*
- 3.3.2. *Krāslavas pils kompleksa daļa, kas pielāgojama privātām investīcijām – Pils ielā 4, Pils ielā 10, Gr.Plāteru ielā 13, parka aktīvās atpūtas zona, Krāslavā (5.6.2. rezerves), kadastra Nr. 6001 002 0822;*
- 3.3.3. *Bijušie siltumtīkli Latgales ielā 4, Krāslavā (5.6.2. rezerves), 6001 002 0662 zeme, 6001 002 0662 001 ēka;*
- 3.3.4. *Bijusī virsmežniecība Atmodas ielā 17A, Krāslavā (5.6.2. rezerves), 6001 002 1207 zeme, 6001 002 1207 001 ēka;*
- 3.3.5. *Bijusī katlu māja Vienības ielā 55A Krāslavā, kadastra Nr.6001 002 1851;*
- 3.3.6. *Bijušais skolas internāts un pasts Kalniešu pagasta Andžānos (5.6.2. rezerves), kadastra Nr.6068 001 0270;*
- 3.3.7. *Bijušās skolas ēkas 2.stāvs un pieguļošā dzīvojamā ēka Skolas ielā 1, Skaistā (5.6.2. rezerves), kadastra Nr.6088 006 3010;*
- 3.3.8. *Skolas ēkas daļa, Skolas ielā 17A Kombuļos, (5.6.2. rezerves), kadastra Nr.6074 004 0340;*
- 3.3.9. *Kombuļu tautas nama daļa, Skolas ielā 2, Kombuļos, kadastra Nr.6074 004 0069 003;*
- 3.3.10. *Aulejas pamatskolas daļa, Aulejā, kadastra Nr. 60480023258;*
- 3.3.11. *Bijusī ferma Kaplavas pagasta Varnavičos (5.6.2. rezerves), kadastra Nr.6070 009 0414;*

- 3.3.12. *Bijušais bērnu dārzs Jaunā ielā 4, Indrā (5.6.2. rezerves), kadastra Nr.6062 004 0807, drīzāk nojaukšanai;*
- 3.3.13. *Bijušais bērnu dārzs Dārza ielā 1, Izvaltā, (5.6.2. rezerves), kadastra Nr.6064 004 3018, drīzāk nojaukšanai;*
- 3.3.14. *Bijusī sadzīves pakalpojumu ēka Rīgas ielā 1, Indrā, kadastra numurs Nr.60620040845.*